

川崎市が

# ビジネスホテル建設

## 市費18億円



(イメージイラスト)

このビジネスホテルは、民間事業者の初期投資とリスクを少なくして、もうけられるように、躯体はまちづくり公社が建築するなど、お膳立てをした上で、民間事業者が経営します。「民間でやれるものは民間で」(阿部市長)というなら、これこそ民間にすべて任せるべきでは...

阿部市長が、新年度からビジネスホテル建設(200~300室)に乗り出したことをご存じでしょうか。

中原消防署との合築で建設するのですが市が18億円を借金し、それをまちづくり公社(第3セクター)にまた貸しして建物(躯体)を整備させるというものです。新年度予算では実施設計費6300万円が組み込まれました。

この間、阿部市長は財政危機を強調していますが、そういうなかで、市がビジネスホテル建設に手を出すことが、はたして自治体のやるべき仕事でしょうか。

みなさんにはどう思いますか?

ご意見・ご提案をぜひ、日本共産党市議団へ FAX 044(245)4140

私の意見	氏名	男	お住まい	川崎市・幸区・中原区・高津区・宮前区・多摩区・麻生区
		女	年代	10代・20代・30代・40代・50代・60代・70代・80代以上

該当するものに を付けてください、氏名はさしつかえなければご記入ください。

「地震が起きると危険」な小・中学校が120棟も.....

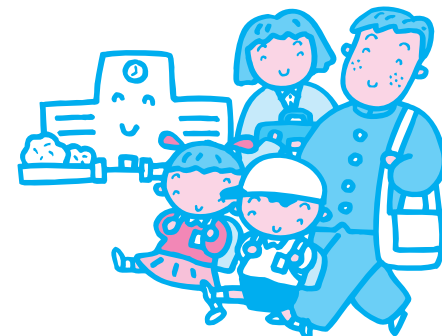
お子さんの学校は

# 大丈夫ですか?



タイルにひび割れが入った校舎

## 子どものいのちと安全を守りましょう



地震が来ると危険な校舎」と判定され、耐震補強工事を待っている市内の小・中学校

	小学校	中学校
川崎区	四谷小、大師小、川中島小、藤崎小、東桜本小、東小田小、浅田小、旭町小、桜本小、大島小、渡田小、東大島小、新町小	大師中、田島中、京町中、川崎中
幸区	御幸小、河原町小	塚越中
中原区	平間小、今井小、中原小、上丸子小、宮内小、新城小、玉川小、住吉小	玉川中、西中原中
高津区	東高津小、坂戸小、上作延小	
宮前区	西野川小、宮崎小、鷺沼小、有馬小、西有馬小、平小、宮崎台小	野川中、有馬中、宮前平中、犬蔵中
多摩区	長尾小、東生田小、下布田小、三田小、東菅小	桁形中、菅中、南生田中、生田中、西生田中
麻生区	長沢小、千代ヶ丘小、百合丘小、柿生中、虹ヶ丘小、王禅寺小	西生田中、長沢中、白山中、白鳥中

いつどこで発生するかわからない大地震。「地震が来ると危険」と判定され、耐震補強工事を待っている市内の小・中学校がまだ一二〇棟も残され、子どもの安全がおびやかされています。学校は地域住民の避難場所にもなる所です。日本共産党は、三月予算議会でも、早期に耐震補強を完了すべきと要求。当初十年の計画が五年に短縮されました。日本共産党はいつそう短縮するよう財源も示して提案しました。

三月議会で共産党市議団が要求

耐震補強工事をいっきに

川崎市川崎区宮本町1 川崎市役所内  
TEL 044-200-3360 FAX 044-245-4140  
Eメール: info@jcp-kawasaki.gr.jp

第164号 2005年4月  
日本共産党川崎市議員団  
日本共産党川崎市委員会



# 福祉・くらしを大切に市政へ 変えましょう

またも、弱いものいじめの福祉切り捨てが盛り込まれた、阿部市長の新年度予算。3月議会で日本共産党は、不要不急の事業中止や基金からの借り入れなどで約13億円を確保し、「せめてこれだけは」という福祉・くらしの施策を守るよう提案しました。



何年待てば入れるの？

特養ホーム、新年度はオープンも着工もゼロ

寝たきりの妻の介護で、腰を痛めてしまいました。もう、とても介護できないので特養ホームに申し込みましたが、「七年は待ちます」といわれ、途方にくれています。しかたなく、ベッド代が一日一万円もする病院に入っています。貯金もなくなり年金だけではもうこれ以上払えません。  
(70代・男性)

仕事復帰もできない！

保育園の待機児童は1530人に子どもが入所できなかった家庭から、怒りの訴えが...

「育児休職中ですが、四月から復職予定で、会社もわたしの席を確保してくれています。でも子どもが保育園に入れないこのままでは復職できません...」  
地域保育園をまわったが、どこにも入れない。お仲間保育室に入所になったが卒園後、また入所問題にぶつか。できれば二人目も欲しいが保育園難民になると思うと産めない。  
(会社員)

保育園・特養ホーム 緊急増設を待機者(児)解消へ

保育園や特養ホームの不足で、一日も早く入所したいという市民の声は高まるばかりです。日本共産党は阿部市長に緊急増設をつよく求めました。

新年度予算で こんな弱いものいじめの福祉切り捨てが

## 緊急通報ペンダントの 予算ほぼ半減

高齢者の命のきずな=「緊急通報ペンダント」の予算が今年度ほぼ半減に。03年度の制度改悪により本人非課税者の利用料が415円から1000円になるなど、負担を増やしたことで低い利用実績に止まったことをもとにしたもの。

## 難病患者の療養費補助 (市単独) を廃止

重度障害者の医療費助成の廃止に続いて、6500人いる難病患者の療養費補助(2億3000万円)を今年10月から廃止に。重なる負担増は、難病患者と家族にとって大きな打撃です。

## 国の過酷な助成要件の摘要で

### 介護援助手当て

16年度申請わずか8人に

寝たきり老人を抱える家族への介護援助手当て(年10万円)の申請要件を厳しく改悪。いままでは、受給者が2000人以上いたのに、16年度はたった8人に。事実上の制度廃止です。

## 日本共産党の

## 予算組み替え提案

この福祉施策をつづける財源を確保する

川崎縦貫道路関連事業の中止で約500万円  
(市債発行の抑制、約29億8200万円)

羽田空港再拡張に伴う「神奈川口構想」関連事業(羽田空港際拡張事業貸付金及び羽田連絡道路整備事業)の中止で7200万円  
(市債発行の抑制、9億1500万円)

中原消防署を除くビジネスホテル実施設計の中止で6300万円

競輪施設等整備事業基金、港湾整備事業基金、土地開発基金等の当面使用予定のない基金からの借り入れで約11億6000万円

このほか日本共産党は 私立幼稚園の保育料補助拡充 少人数学級の拡充 小学校へのインターホン設置 自立・要介護者生活支援ヘルパー派遣事業の継続 重度障害者・小児ぜん息患者等の入院時食事費補助の復活などを要求しました。



## 日本共産党川崎市会議員団

市民のみなさんのご要望の実現にむけ、いっそうがんばってまいります

- (川崎区) 佐野 よしあき
- (幸区) ちくま 幸一
- (中原区) 市古 てるみ
- (中原区) 徳竹 きよし
- (高津区) 西村 英一
- (高津区) 石田 和子
- (高津区) 石川 けんじ
- (多摩区) 井口 まみ

2005年3月市議会からのご報告

日本共産党川崎市会議員団 ホームページ

<http://www.jcp-kawasaki.gr.jp>